

Plán bezpečnosti a ochrany zdraví při práci na staveništi (přípravná fáze)

„Demolice RD - Masarykovo nám. 109, Třebíč“

PTK DVORÁK s.r.o.

Ing. Jiří Dvořák – koordinátor BOZP

Jiří Dvořák ml. – koordinátor BOZP

Rudíkov 191

E:info@ptkdvorak.cz

I. Úvod

Plán bezpečnosti a ochrany zdraví při práci na staveništi (dále jen „Plán BOZP“): je dokument určující pravidla, která budou přiměřeně zajišťovat bezpečnost pracovníků při pracích na staveništi a určující pravidla pro rozsah, typ a velikost stavby tak, aby vyhovoval potřebám k zajištění bezpečné a zdraví neohrožující práce při realizaci stavby.

„Plán BOZP“ je závazný pro všechny zhotovitele a jiné osoby podílející se na realizaci stavby a všichni musí být s „Plánem BOZP“ prokazatelně seznámeni viz. Příloha č. 1.

Koordinátor bezpečnosti a ochrany zdraví při práci na staveništi (dále jen „koordinátor BOZP“) tento dokument udržuje po celou dobu realizace stavby v aktuální podobě. Do „Plánu BOZP“ musí být promítnuty veškeré známé zkušenosti (fyzický stav uspořádání staveniště, řešené závady, úrazy, změny legislativy, změny zhotovitelů, změny technologických plánů), které mohou mít vliv na BOZP na stavbě.

V případě, že dojde k podstatné změně dokumentu, musí být aktualizovaná podoba opět předána všem zainteresovaným zástupcům. Aktualizace mohou být předány elektronickou cestou formou e-mailu nebo v tištěné podobě, přičemž je preferovaná elektronická cesta.

Zhotovitel nastupující k provedení prací již během realizace stavby obdrží aktuální znění „Plánu BOZP“ od objedávající strany, tedy zadavatele prací (nadřazený zhotovitel, objednatel).

Při tvorbě „Plánu BOZP“ se vycházelo z:

- projektové dokumentace,
- požárně bezpečnostního řešení,
- plánu organizace výstavby
- informací zadavatele stavby
- hmg výstavby předané zhotovitelem
- technologických postupů a seznamu rizik od zhotovitele

0. Pojmy, zkratky

BOZP	bezpečnost a ochrana zdraví při práci
PO	požární ochrana
OOPP	osobní ochranné pracovní prostředky
IZS	integrovaný záchranný systém
PHP	přenosný hasicí přístroj
Riziko	identifikované nebezpečí na jednotlivých pracovištích a při jednotlivých stavebních činnostech
Zhotovitel	právnícká nebo fyzická osoba, která v rozsahu své podnikatelské činnosti vykonává na staveništi příslušné práce (stavební, montážní, stavebně montážní nebo udržovací práce
Podzhotovitel	zhotovitel k provedení stavebních, montážních, stavebně montážních nebo udržovacích prací na stavbě již tuto činnost realizujícím zhotovitelem
Zadavatel	stavebník resp. investor, objednatel stavby, tedy fyzická osoba, pro kterou je stavba prováděna
Staveniště	vymezené místo, sloužící dočasně zhotoviteli k realizaci stavby, její změně nebo k jejímu odstraňování
Stavba	stavební dílo, které vzniká stavební nebo montážní technologií, bez zřetele na jeho stavebně technické provedení, použité stavební výrobky, materiály a konstrukce, na účel využití a dobu trvání

II. Obsah plánu

A. Identifikační údaje o stavbě, zadavateli stavby, zpracovateli projektové dokumentace a koordinátorovi

A.1 údaje o stavbě	
Základní údaje o druhu stavby	DEMOLICE OBJEKTŮ
Název stavby	„Demolice RD - Masarykovo nám. 109, Třebíč“
Zadavatel stavby	Kraj Vysočina, Žižkova 1882/57, 586 01 Jihlava
Místo stavby	Kraj Vysočina, obec Třebíč, k.ú. Třebíč, ulice Masarykovo nám., par.č. st. 228, č.p. 109
Charakter stavby: Stavba je situována v katastrálním území Rouchovany, s rozptýlenou okolní zástavbou, na pozemku parc. č. 334. Parc č. 334 je v katastru nemovitostí evidována jako zastavěná plocha a nádvoří o výměře 638 m ² . Objekt se nachází v severozápadní části obce, při výjezdu z obce po levé straně, směr Rouchovany – Třebíč. Demoliční práce budou probíhat na pozemku parc. č. 334, pro manipulaci s vybouranou sutí bude používán pozemek parc. č. 301, který je rovněž ve vlastnictví obce. Odvoz sutí a doprava bourací mechanizace bude prováděna po stávajícím sjezdu ze silnice II. třídy ozn. 399.	
Účel užívání stavby	ZRUŠENÍ STAVBY
Základní předpoklady výstavby	Kraj Vysočina, obec Třebíč, k.ú. Třebíč, ulice Masarykovo nám., par.č. st. 228, č.p. 109
Vnější vazby stavby na okolí včetně jejího vlivu na okolí stavby	Doprava a pohyb mechanizace Po dobu výstavby bude stavba přístupná ze stávající nadřazené silniční sítě – krajská komunikace, Charakter stavby nevyžaduje napojení na stávající technickou infrastrukturu. Zábor a omezení využití pozemků a komunikací - při realizaci prací ve výškách a z plošiny bude provedeno zajištění ohroženého prostoru pod místem práce s vyloučením vstupu osob, vjezdu vozidel (pevná zábrana vysoká 1,1 m → výstražná páska nestačí, bezpečnostní značení + průběžný dozor);

	<p>Prašnost a hluk</p> <ul style="list-style-type: none"> - v průběhu prací budou přijata opatření k omezení prašnosti a hluku: - kropení vodou a důsledný úklid pracoviště po ukončení prací; - odpad bude ukládán do uzavíratelného kontejneru <p>Pohyb vozidel a osob v okolí stavby, dotčené veřejné komunikace</p> <ul style="list-style-type: none"> - POZOR zvýšený provoz vozidel a manipulační techniky: - manipulace s materiálem - staveniště bude po dobu výstavby vyznačeno, ve vztahu k uživatelům potenciálně stavebního prostoru a jeho bezprostředního okolí a dále osobám oprávněným ke vstupu do něj bude jejich bezpečnost a ochrana zdraví zajištěna: <ul style="list-style-type: none"> a. vyznačením zákazu vstupu do ohroženého prostoru; b. střežením ohroženého prostoru při použití potenciálně nebezpečných mechanismů v době jejich pracovního nasazení a provozu
--	---

A. 2 odůvodnění pro zpracování plánu s uvedením odkazu na příslušné právní předpisy a soupis dokumentů sloužících jako podklad pro zpracování plánu

Důvodem pro zpracování Plánu BOZP bylo naplnění následujících parametrů stanovených zákonem č. 309/2006 Sb., ve znění pozdějších předpisů:

Legislativa	Parametr	Překročeno
§ 15 odst. 1 písm. a) zákona č. 309/2006 Sb.	celková předpokládaná doba trvání prací a činností je delší než 30 pracovních dnů, ve kterých budou vykonávány práce a činnosti a bude na nich pracovat současně více než 20 fyzických osob po dobu delší než 1 pracovní den	NE
§ 15 odst. 1 písm. b) zákona č. 309/2006 Sb.	předpokládaný celkový objem prací a činností během realizace díla přesáhne 500 pracovních dnů přepočtu na jednu fyzickou osobu	ANO

Na staveništi budou prováděny práce a činnosti vystavující dle přílohy č. 5 nařízení vlády č. 591/2006 Sb. fyzickou osobu zvýšenému ohrožení života nebo poškození zdraví

(dále jen „rizikové práce nebo činnosti“):

Riziková práce nebo činnost	Prováděno
Práce vystavující zaměstnance riziku poškození zdraví nebo smrti sesuvem uvolněné zeminy ve výkopu o hloubce větší než 5 m	NE
Práce související s používáním nebezpečných chemických látek a směsí klasifikovaných podle přímo použitelného předpisu Evropské unie jako akutně toxické kategorie 1 a 2 nebo při výskytu biologických činitelů podle zvláštních právních předpisů.	NE
Práce se zdroji ionizujícího záření pokud se na ně nevztahují zvláštní právní předpisy	NE
Práce nad vodou nebo v její těsné blízkosti spojené s bezprostředním nebezpečím utonutí	NE
Práce, při kterých hrozí pád z výšky nebo do volné hloubky více než 10 m	NE
Práce vykonávané v ochranných pásmech energetických vedení popřípadě zařízení technického vybavení	ANO
Studnařské práce, zemní práce prováděné protlačováním nebo mikrotunelováním z podzemního díla, práce při stavbě tunelů, pokud nepodléhají doзору orgánů státní báňské správy	NE
Potápěčské práce	NE
Práce prováděné ve zvýšeném tlaku vzduchu (v kesonu)	NE
Práce s použitím výbušnin podle zvláštních právních předpisů	NE
Práce spojené s montáží a demontáží těžkých konstrukčních stavebních dílů kovových, betonových, a dřevěných určených pro trvalé zabudování do staveb	ANO

DOKUMENTY, NA ZÁKLADĚ KTERÝCH BYL PLÁN BOZP ZPRACOVÁN (§ 14 Odst. 4 ZÁKONA Č. 309/2006 Sb.)

Dokumenty POŽADOVANÉ	Dokumenty PŘEDLOŽENÉ
situační výkres stavby	ANO
prohlášení vlastníků technické infrastruktury	ANO
technická zpráva	NE
geologický a hydrologický průzkum	NE
statický a dynamický výpočet bouracích prací	NE
výsledek stavebního průzkumu	NE

Pravidla spolupráce

- Realizace stavby vyžaduje spolupráci všech zúčastněných stran. Tento oddíl stanovuje povinnosti a pravomoci zainteresovaných stran na realizaci stavby v otázkách BOZP.
- Staveniště je zápisem o předání a převzetí (NV č. 591/2006 Sb., § 2, odst.3) předáno zhotoviteli a je tedy jeho pracovištěm. Zhotovitel může dále dílčí pracoviště předat zápisem o předání a převzetí dalším podzhotovitelům (subdodavatelům).
- K naplnění požadavků zákona č. 309/2006 Sb. byl ustanoven pro přípravu a realizaci stavby „**Koordinátor BOZP**“, který je přímo podřízen zadavateli stavby.
- Koordinátor BOZP je oprávněn požadovat po zhotovitelích prokázání plnění ustanovení jednotlivých právních předpisů a tohoto plánu BOZP.
- **Zřízení funkce koordinátora BOZP nezbavuje jednotlivé zhotovitele povinností plnit na úseku BOZP jim stanovené předpisy!!**

Povinnosti zadavatele

Zadavatel je povinen předat koordinátorovi veškeré podklady a informace pro jeho činnost, včetně informace o fyzických osobách, které se mohou s jeho vědomím zdržovat na pracovišti, poskytovat mu potřebnou součinnost a zavázat všechny zhotovitele, popřípadě jiné osoby k součinnosti s koordinátorem po celou dobu realizace akce.

Povinnosti koordinátora BOZP ve fázi realizace stavby

Koordinátor je povinen bez zbytečného odkladu předat zhotoviteli veškeré informace o zdravotních rizicích, které jsou mu známy (před i v průběhu realizace) a které se dotýkají jeho činnosti. Dále je povinen upozornit zhotovitele na nedostatky v uplatňování požadavků na bezpečnost a ochranu zdraví při práci zjištěné na pracovišti převzatém zhotovitelem a vyžadovat sjednání nápravy; k tomu je oprávněn navrhnout přiměřená opatření.

Koordinátor oznamuje zadavateli stavby případy, nebyla-li zhotovitelem neprodleně přijata přiměřená opatření ke sjednání nápravy.

Koordinátor je povinen zachovávat mlčenlivost o všech informacích a skutečnostech, o nichž se v souvislosti s činností dozvěděl a které nelze sdělovat dalším osobám. Koordinátor tento dokument udržuje po celou dobu realizace stavby v aktuální podobě. Do „Plánu BOZP“ musí být promítnuty veškeré známé skutečnosti

(fyzický stav uspořádání staveniště, řešené závady, úrazy, změny legislativy, změny zhotovitelů, změny technologických plánů), které mohou mít vliv na BOZP na stavbě.

V případě, že dojde k podstatné změně dokumentu, musí být aktualizovaná podoba opět předána všem zainteresovaným zástupcům. Plán i aktualizace mohou být předány elektronickou cestou formou e-mailu nebo v tištěné podobě, přičemž je preferovaná elektronická cesta. Zhotovitel nastupující k provedení prací již během realizace stavby obdrží aktuální znění „Plánu BOZP“ od zadavatele stavby nebo od objednatele prací (např. nadřazený zhotovitel, investor atd.).

Koordinátor BOZP je oprávněn:

- v případě porušování předpisů vztahujících se k zajištění BOZP může vykázat ze staveniště zaměstnance zhotovitele bez nároku na úhradu vzniklé škody zhotoviteli.
- vstupovat bez ohlášení na staveniště a na pracoviště jednotlivých zhotovitelů,
- požadovat po zhotovitelích prokázání plnění ustanovení právních předpisů zejména prokázání provádění zkoušek a revizí technických zařízení a strojů, prokázání způsobilosti obsluh technických zařízení a strojů, prokázání kvalifikace (školení) pracujících osob a jejich zdravotní způsobilost (např. pro práce ve výšce),
- požadovat po zhotovitelích prokázání přidělení, používání a kontrolování OOPP
- vyžádat si provedení dechové zkoušky za účelem zjištění požití alkoholických nápojů,
- vykázat pracovníka zhotovitele ze stavby v případě, že u něj budou patrné příznaky požití alkoholických nápojů nebo jiných omamných látek.

Na staveništi musí být neustále k dispozici všem zainteresovaným stranám následující dokumenty:

- prováděcí projekt,
- technologické postupy prací- zhotovitelé předložili
/uloženy trvale na stavbě/
- stavební deník,
- „Plán BOZP“, vč aktualizací
- doklady o provedeném seznámení s podmínkami pracoviště objednatele,
- doklady o odborné způsobilosti vybraných profesí (např. svářečský průkaz, průkaz lešenáře atd.).

3. údaje o zpracovateli projektové dokumentace

a) identifikační číslo osoby, adresa místa bydliště, Údaje o zpracovateli projektové dokumentace

Atelier Fabík s.r.o., Janouškova 215/20, 674 01 Třebíč
IČ: 27735761

b) jméno hlavního projektanta

Ing. Arnošt Fabík, ČKAIT obor IP00, číslo autorizace 1001171

4. údaje o zadavateli

Kraj Vysočina, Žižkova 1882/57, 586 01 Jihlava

IČO: 70890749

DIČ: CZ70890749

5. údaje o zhotoviteli

Nebyl určen

6. údaje o koordinátorovi BOZP

6.1. Koordinátor BOZP na staveništi při přípravě stavby

- Jiří Dvořák ml. e.č.o. TACZ/194/KOO/2022

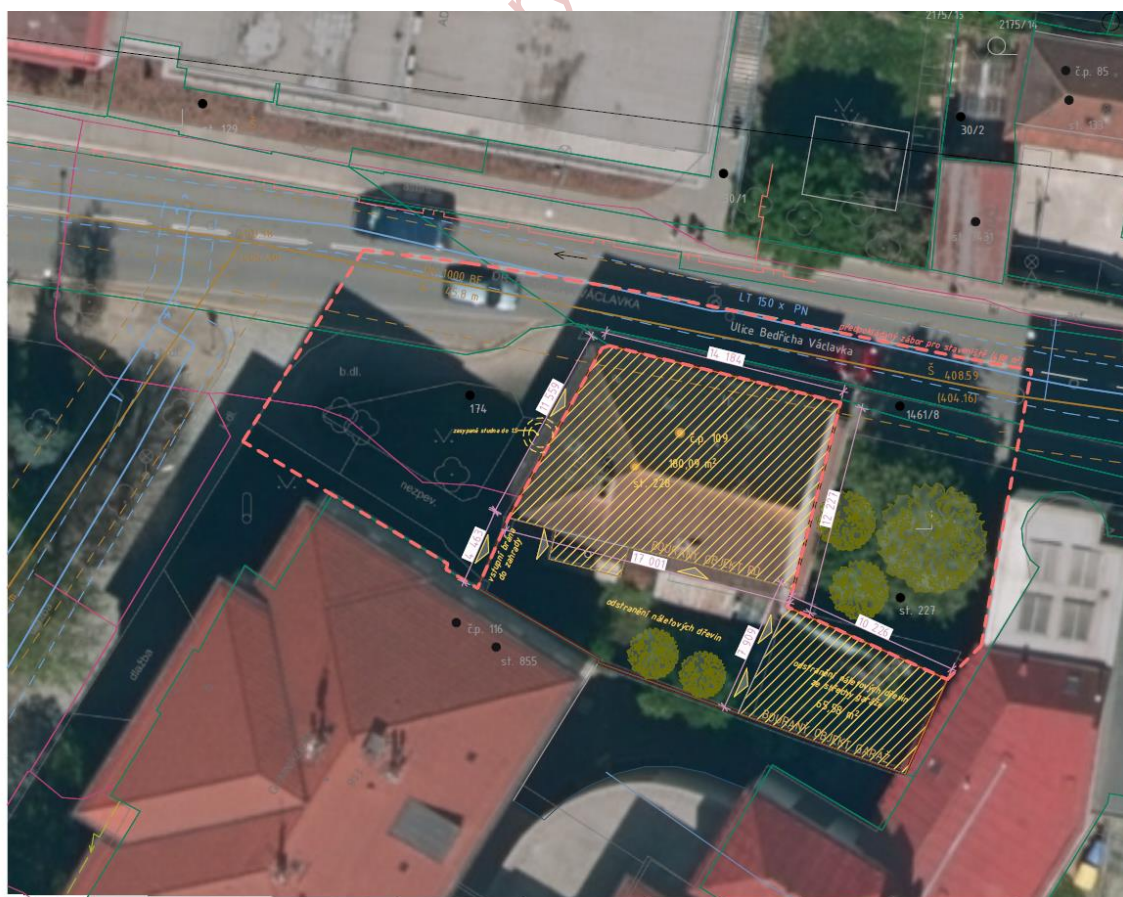
6.2. Koordinátor BOZP na staveništi při realizaci stavby

Nebyl určen

6.3. Technický dozor investora

Nebyl určen

B. Situační výkres stavby



C. Požadavky na obsah plánu

Pro splnění požadavků na obsah plánu se v něm uvádí:

- 1. základní informace o rozhodnutích týkajících se stavby a podmínkách stanovených v rozhodnutích a v projektové dokumentaci stavby pro její provádění z hlediska bezpečnosti a ochrany zdraví při práci na staveništi a soupis dokumentů, týkajících se stavby, na základě kterých byla stavba povolena,**

a / stavební povolení :

b/ projektová dokumentace pro stavební povolení a realizaci stavby

- 2. postupy na staveništi řešící a specifikující jednotlivá opatření vyplývající z platných právních předpisů, s ohledem na místní podmínky ve vazbě na předpokládaný časový průběh prací při realizaci dané stavby, jedná se o:**

C.2 postupy na staveništi řešící a specifikující jednotlivá opatření vyplývající z platných právních předpisů, s ohledem na místní podmínky ve vazbě na předpokládaný časový průběh prací při realizaci dané stavby

A) ZAJIŠTĚNÍ OPLOCENÍ, OHRAZENÍ STAVBY, VSTUPŮ A VJEZDŮ NA STAVENIŠTĚ, PROSTOR PRO SKLADOVÁNÍ A MANIPULACI S MATERIÁLEM

- Identifikace prací nebo činností, popř. dotčených míst na stavbě:**
 - Veškeré činnosti spojené s prací a pohybem po stavbě a staveništi
- Identifikace rizik souvisejících s prací nebo činností, popř. dotčenými místy na stavbě:**
 - a. Pohyb nepovolaných osob po staveništi
 - b. Pohyb osob kolem staveniště
 - c. Pohyb vozidel stavby po staveništi + přejezdy z veřejné komunikace
 - d. Příjezd vozidel stavby na staveniště
 - e. Pády osob z lešení
 - f. Propadnutí nedostatečně pevnými a únosnými poklopy a překrytím otvorů;
 - g. Propadnutí neúnosnými prvky a konstrukcemi umístěnými na pochůzných plochách staveniště;
 - h. Vstupy, schodiště, rampy, výstupové žebříky - pohyb osob po stavbě
 - i. Pády pracovníků při vstupu do objektu, při vystupování
 - j. Pohyb osob při bouracích pracích
 - k. Nehoda vozidlo , pracovník
- Navržené postupy a opatření:**
 - i. Celé staveniště/ po zbourání obvodových zdí a zábor chodníku - bude oploceno do výšky 1,8 m a to po celou dobu realizace stavby. Zabezpečení stavby proti vstupu nepovolaných osob vyznačí zhotovitel bezpečnostními

- značkami na všech vstupech a přístupových komunikacích (např. „Stavba - Nepovolaným vstup zakázán).
- m. U každého vstupu na staveniště bude vyvěšeno povolení stavby a příp. stejnopis oznámení o zahájení prací. "
 - n. Vstup na staveniště je možný pouze s příslušnými osobními ochrannými pracovními prostředky (OOPP). Jedná se především o pevnou pracovní obuv, pracovní oděv s výstražnými prvky / reflexní vesta (**reflexní vestu nesmí zaměstnanci používat při svařování nebo broušení!**) s označením názvu firmy zhotovitele, ochrannou přilbu, dále dle potřeby ochranné brýle (pozn. běžné dioptrické brýle nenahrazují ochranné brýle), chrániče sluchu, rukavice (dle druhu práce) apod. Další OOPP budou vyžadovány dle konkrétních činností na stavbě.
 - o. Příjezd a výjezd v době výstavby bude na severní straně staveniště.
 - p. Příjezd / výjezd bude opatřen přechodným dopravním značením a značkami se zákazem vjezdu nepovolaným fyzickým osobám. U vjezdu na staveniště bude umístěna značka omezující nejvyšší dovolenou rychlost jízdy na staveništi na 5 km/h, dále na staveništi bude platit pravidlo vozidel přijíždějících zprava.
 - q. Náhradní komunikace nejsou potřeba.
 - r. Zabezpečení nebezpečných prohlubní, otvorů apod.(o velikosti více než 25 cm) dostatečně únosnými poklopy, přikrytím, nápadnou překážkou nebo pevným zábradlím;
 - s. Zřízení bezpečných vstupů do stavebních objektů o šířce min. 75 cm, opatřených oboustranným zábradlím při výšce nad 1,5 m na terénu;
 - * přednostní zřizování trvalých schodišť tak, aby je bylo možno požívat již v průběhu provádění stavby, případně prozatímních dřevěných schodišť, omezení používání žebříků k výstupům ;
 - * rovný a nepoškozený povrch podest a schodišťových stupňů;
 - * udržování volného prostoru zajišťujícího bezpečný průchod po schodech, rampě; * vybavení šikmé rampy protiskluzovými lištami, zárážkami a podobnými prvky a to při sklonu rampy 1 : 3 ve vzdálenosti 45 cm od sebe, při sklonu 1 : 4 - 50 cm a při sklonu 1 : 5 - 55 cm od sebe;
 - * přidržování se madel při výstupu a sestupu po schodech, resp. příčlím při výstupu po žebříku;
 - t. Všechny vozidla, stroje, mechanismy pohybující se po staveništi musí být v dokonalém technickém stavu a musí být vybaveny akustickým signálem při zpětném chodu a navíc budou vždy naváděny druhou osobou. Řidiči nákladních automobilů a strojů pohybujících se na staveništi budou taktéž vybaveni předepsanými OOPP. OOPP budou používat při pohybu po staveništi mimo kabinu vozu.
 - u. Každý vjezd a vstup na staveniště musí být označen bezpečnostní tabulí s vyobrazenými riziky.

Veškeré značení bude provedeno v souladu s NV č. 375/2017 Sb.

Vstupy na staveniště budou označeny ve smyslu NV 591_2006 Sb. příslušnými bezpečnostními značkami provedení dle NV č. 375/2017 Sb :

POZOR VSTUP NA STAVENIŠTĚ



Pohyb po staveništi

- zabezpečit staveniště proti pádu do prohlubní, výkopů a jam
- zabezpečit staveniště proti vstupu nepovolaným osobám
- vymezit pohyb osob v zařízení staveniště
- udržovat pořádek na staveništi
- minimalizovat kontakt se stavebními stroji,
- minimalizovat prašnost, hluk

B) ZAJIŠTĚNÍ OSVĚTLENÍ STAVENIŠŤ A PRACOVIŠŤ

- **Identifikace prací nebo činností, popř. dotčených míst na stavbě:**
 - Provádění prací vnitřních se za umělého osvětlení předpokládá v zimních měsících
- **Identifikace rizik souvisejících s prací nebo činností, popř. dotčenými místy na stavbě:**
 - Úraz elektrickým proudem :
 1. nahodilý dotyk s živými nebo neživými částmi elektrických zařízení;
 2. porušení izolace připojených pohyblivých přívodů (prodření, proseknutí a jiné mechanické poškození izolace na holý vodič) následkem toho pak vystavení nebezpečí mechanického poškození (chybné uložení nebo nesprávné používání);
 3. nemožnost rychlého vypnutí el. proudu v případě nebezpečí;
 4. nepřístupný hlavní vypínač prozatímního el. zařízení;
 5. nevhodné umístění hlavního vypínače;

C) STANOVENÍ OCHRANNÝCH A KONTROLOVANÝCH PÁSEM A OPATŘENÍ PROTI JEJICH POŠKOZENÍ

1. Identifikace prací nebo činností, popř. dotčených míst na stavbě:

2. Výkopové práce v blízkosti inženýrských sítí:

sdělovacích kabelů CETIN
kabely EGD + přípojka do objektu
kanalizace splašková a dešťová
plyn
vodovod

3. výkopy starých základů

4. Přesun materiálu po staveništi

Identifikace rizik souvisejících s prací nebo činností, popř. dotčenými místy na stavbě:

- Práce v blízkosti inženýrských sítí- plyn, elektro, slaboproudé kabely, voda , elektro , kanalizace, plyn
- pád vozidla do výkopu
- Pád pracovníka z lešení , plošin

Navržené postupy a opatření:

Inženýrské sítě

- a. Před započítím prací budou všechny inženýrské sítě vytyčeny, označeny a zaměstnanci zhotovitele budou seznámeni s jejich polohou. Při obnažení inženýrských sítí budou kabely podloženy tak, aby se neprohýbaly, ocelová potrubí budou obalena proti poškození padajícím materiálem a předměty. Při výkopových prací v ochranných pásmech se bude kopat ručně.
 - b. Staveništem prochází podzemní vedení podzemní vedení kanalizace, NN, plynovod, vodovod, kanalizace a podzemní telekomunikační kabely. Musí být dodrženy podmínky stanovené ve vyjádření / viz povolení stavby
 - c. Ochranné pásmo je prostor v bezprostřední blízkosti energetického nebo jiného vedení (inženýrské sítě), určený především k zajištění jejich bezpečného a plynulého provozu a zařízení na nich a dále i pro zajištění bezpečnosti a ochrany osob a majetku. Šířka ochranného pásma je různá podle druhu vedení a je stanovena příslušnými předpisy.
 - d. Ochranným pásmem se rozumí prostor v bezprostřední blízkosti kanalizačních řadů, určený k zajištění jejich provozuschopnosti. Ochranné pásmo je vymezeno vodorovnou vzdáleností od vnějšího líce stěny potrubí nebo kanalizačního řadu na každou stranu. Ochranná pásma kanalizačních řadů dle § 23 zákona 274/2001 Sb. je pro kanalizační řad do průměru 500 mm včetně 1,5 m.
 - e. Na pozemcích dotčených stavbou
5. stávající nadzemní/podzemní elektrické vedení nízkého a vysokého napětí spol. E.GD Česká republika, s.r.o.;
 6. stávající sdělovací kabely Česká telekomunikační infrastruktura, a.s.;
 7. stávající středotlaký plynovod;
 8. stávající vodovodní řad;
 9. stávající kanalizace.

Znamé trasy stávajících inženýrských sítí byly poskytnuty jejich provozovateli v digitální podobě a byly vloženy do situací stavby. Trasy stávajících dešťových svodů do potoka byly zakresleny do situací projektové dokumentace orientačně, a to na základě osobní pochůzky, pasportu a konzultace s panem starostou. Při stavbě je nutné dodržet min. svislé a vodorovné vzdálenosti při souběhu nebo křížení kanalizačních řadů s cizími sítěmi dle ČSN 73 6005

Šířky ochranných pásem:

ELEKTRO:

Telekomunikační kabely, kabely komunikačních sítí	1,5 m
Elektrické kabely nad 110 kV	3,0 m
Elektrické kabely do 110 kV	1,0 m
Plynovody ntl, stl a přípojky v obcích	1,0 m

Ostatní plynovody (vtl, vvtl)	4,0 m
Teplovody, horkovody, parovody	2,5 m
Vodovodní potrubí	1,5 m
Stoková potrubí DN ≤ 500	1,5 m
Stoková potrubí DN > 500	2,5 m
Závěsná kabelová vedení vn (od 1 kV do 35 kV)	1,0 m
Kabelové závěsné vedení vv (110 kV)	2,0 m
Vestavěné elektrické stanice	1,0 m
Kompaktní a zděné elektrické stanice s převodem napětí (z úrovně nad 1 kV a menší než 52 kV na úroveň nízkého napětí)	2,0 m

Provádění bourání základů ve výkopu strojně lze jen nejblíže do vzdálenosti ochranného pásma!

Další práce a obnažení podzemních vedení se provádějí ručně. O způsobu a postupu provádění zemních prací v místech, kde jsou podzemní vedení a o stanovených bezpečnostních opatřeních musí být všichni pracovníci, včetně obsluh strojů, prokazatelně poučeni.

Při dokopávkách se nesmí používat pneumatických, elektrických, bateriových a motorových náradí ani nevhodné ruční náradí (sochory, špičáky apod.) Tyto práce se nesmí vykonávat jedním osamoceným pracovníkem, není-li v dohledu a doslechu další osoba.

Obnažené potrubní vedení ve stěně výkopu se musí zajistit proti průhybu, vybočení a rozpojení. Obnažené vedení je nutno zajistit před přetržením nebo prolomením vlivem vlastní hmotnosti a před poškozením padajícími předměty. Je zakázáno manipulovat s obnaženými kabely pod napětím. Kabely mohou při podkopání zůstat volně prověšené do rozpětí 1,0 m.

PLYN:

Ochranná pásma plynárenských zařízení jsou podle § 68 zákona č. 458/2000 Sb. ve znění pozdějších předpisů (energetický zákon):

u NTL a STL plynovodů a přípojek, jimiž se rozvádí plyn v zastavěném území obce 1 m na obě strany od půdorysu,

u ostatních plynovodů (VTL) a přípojek 4 m na obě strany od půdorysu,

u technologických objektů 4 m na všechny strany od půdorysu.

Pokud to technické a bezpečnostní podmínky umožňují a nedojde k ohrožení života, zdraví nebo bezpečnosti osob, lze stavební činnost, umístování konstrukcí, zemní práce, zřizování skládek a uskladňování materiálu v ochranném pásmu provádět pouze s předchozím písemným souhlasem držitele licence, který odpovídá za provoz příslušného plynárenského zařízení.

KOMUNIKAČNÍ VEDENÍ:

Ochranná pásma komunikačních vedení dle §102 zákona č. 127/2005 Sb. ve znění pozdějších předpisů:

podzemní vedení 1,5 m od krajního kabelu,

nadzemní vedení dle pravomocného územního rozhodnutí

V ochranném pásmu podzemního komunikačního vedení je zakázáno:

bez souhlasu jeho vlastníka nebo rozhodnutí stavebního úřadu provádět zemní práce nebo terénní úpravy

bez souhlasu jeho vlastníka nebo rozhodnutí stavebního úřadu zřizovat stavby či umístovat konstrukce nebo jiná podobná zařízení.

Konkrétní ochranná pásma budou vytyčena zhotovitelem po převzetí staveniště a řádně označena po celou dobu provádění prací.

Povinnosti zhotovitele neelektrických prací:

1/ POKUD JE TO MOŽNÉ VYPNOUT PROUD V ELEKTRICKÝCH ROZVODECH PROCHÁZEJÍCÍ STAVENIŠTĚ!

2/ POKUD NELZE VYPNOUT PROUD V ELEKTRICKÝCH ROZVODECH PROCHÁZEJÍCÍCH STAVENIŠTĚ JE POTŘEBA UDĚLAT VEŠKERÁ OPATŘENÍ, ABY NEMOHLO DOJÍT K ÚRAZU EL. PROUDEM:

- před zahájením práce provést vyhodnocení pracovních rizik a přijatých

opatření – průkazné seznámení zúčastněných,

- při realizaci díla se řídit platnými legislativními předpisy, technickými normami a interními předpisy,

- zpracovat TePř pro práce v blízkosti elektrického zařízení,

- vést stavební deník na každé dílo samostatně, a to ode dne, kdy byly zahájeny práce na staveništi (převzetí staveniště),

- vést knihu BOZP a provádět do ní záznamy o všech souvisejících činnostech vyplývajících z platné legislativy,

- veškeré činnosti provádět v souladu s ČSN EN 50 110-1 ed. 2,

- v ochranném pásmu el. vedení VN a VVN a ZVN se nesmí umísťovat lešení, stabilní konstrukce, jeřáby a stroje.

Nesmí se provádět činnosti, které by mohly ohrozit spolehlivost

a bezpečnost provozu těchto zařízení nebo ohrozit život, zdraví osob, či majetek.

- před zahájením prací v ochranném pásmu energetické sítě požádat vlastníka sítě o stanovení pracovních podmínek,

- v ochranných pásmech energetických sítí dodržovat podmínky stanovené vlastníkem dotčené sítě,

- není-li možno dodržet požadavky platných předpisů pro práci u provozované troleje je nutno provést napěťovou výlukou,

- předcházet vzniku krokového napětí (dotyk nebo přiblížení k síti VN, VVN),

- pověřovat obsluhou el. zařízení pouze osoby, které mají požadovanou odbornou a zdrav. způsobilost,

- jednoznačně určit a označit pracoviště,

- při práci používat nezávadné pracovní nářadí a pomůcky, včetně příslušných OOPP,

- zamezit provádění zakázaných prací,

- elektrické stroje a přístroje používat v souladu s návodem výrobce nebo místního provozního bezpečnostního předpisu (MPBP),

- zajistit vyškolené osoby, schopné poskytnout první pomoc při úrazu el. proudem a popáleninách,

- činnosti na elektrickém zařízení provádět pouze v rozsahu seznámení, popř. poučení,

- dodržovat pokyny výrobce nebo (MPBP),

- nezasahovat do el. zařízení (odstraňování krytů, rozebírání vidlic, koncovek a zásuvek).

- před použitím elektrického ručního nářadí, spotřebiče, prodlužovacího přívodu nebo stroje provést nejprve vizuální prohlídku,

- před přemístěním spotřebiče připojeného pohyblivým přívodem tento odpojit vytáhnutím vidlice ze zásuvky, pokud nejde o spotřebič určený k držení v ruce za chodu,

- neprovádět amatérské opravy ani vylepšení,

- závady nebo neobvyklé jevy ihned nahlásit vedoucímu, zařízení dále nepoužívat a zajistit, aby je nemohl použít někdo jiný,

- k hašení požáru používat jen hasící prostředky vhodné pro hašení elektrických zařízení,

- správně používat prodlužovací přívody,

- pravidelně provádět kontroly a revize el. spotřebičů a prodlužovacích přívodů,

Minimální vzdálenosti pro neelektrické práce prováděné osobami bez elektrotechnické kvalifikace v blízkosti sítí VN a VVN

- před křížením komunikací a cest s nadzemním el. vedením je nutno zřídit závěsné zábrany určující přípustné rozměry projíždějících strojů či vozidel. Tyto zábrany se umísťují před ochranným pásmem el. vedení, musí být označeny a za snížené viditelnosti osvětleny,

- vytyčit a označit podzemní kabelové sítě,

- ochranném pásmu podzemního kabelového vedení je zakázáno přejíždět vedení mechanismy o celkové hmotnosti nad 6 t,

- zemní práce v ochranném pásmu podzemního vedení nesmí být prováděny strojově, nýbrž klasickým ručním nářadím, s nejvyšší opatrností, • s každým obnaženým elektrickým kabelem je nutno zacházet jako s kabelem pod napětím.

Konkrétní ochranná pásma budou vytyčena zhotovitelem po převzetí staveniště a řádně označena po celou dobu provádění prací.

D) ŘEŠENÍ OPATŘENÍ PŘI NEBEZPEČÍ VÝBUCHU NEBO POŽÁRU

- **Identifikace prací nebo činností, popř. dotčených míst na stavbě:**
 - Výbuch se nepředpokládá, požár může vzniknout při manipulaci s plamenem
- **Identifikace rizik souvisejících s prací nebo činností, popř. dotčenými místy na stavbě:**
 - Požár
- **Navržené postupy a opatření:**
 - v případě manipulace s plamenem, či rozbrušování postupovat tak, aby byly vyhodnoceny podmínky požární bezpečnosti dle platné vyhlášky o svařování (vyhl. MV ČR č. 87/2000Sb.) při rozbrušování zábradlí a dalších ocelových profilů strojovny mít zavřené všechny otvory do objektu , zabránit průniku jisker do nekontrolovatelných míst.
 - Při práci s ohněm a zacházení s tlakovými láhvemi včetně uskladnění je nutné pracoviště či sklad vybavit hasícím přístrojem.
 - Tlakové nádoby musí být zajištěny proti pádu ale také snadno přesunutelné v případě ohrožení.
 - Při svařování vybavit pracoviště hasícími prostředky,
 - V průběhu stavby nedojde k omezení přístupových komunikací pro jednotky integrovaného záchranného systému.
 - Při provádění výkopů nebude výkopek zakrývat vodovodní uzávěry a hydranty.
 - K hašení se musí použít k tomu určené hasicí prostředky.
 - **Hořlavé plastové izolace kabelového vedení a elektrického zařízení lze hasit kyslíčnickem uhličitým CO₂, hasicím práškem, pískem a výjimečně vodou - po ověření vypnutého stavu. Transformátory s olejovou náplní po jejich vypnutí a ověření beznapětového stavu je nutno hasit pěnou!**
 - Při riziku vzniku požáru, vozidla, která jsou na staveništi, staveniště neprodleně opustí.
 - Pracovníci stavby v rámci svých možností odstraní příčinu rizika vzniku požáru (uzavření přívodu hořlavé látky, vypnutí energií apod.)
 - Při nálezu nevybuchlé munice všichni pracovníci opustí ohrožené místo, zajistí pracoviště
 - proti vstupu osob. Vedoucí práce neprodleně informuje policii ČR - tel. 158

E) ZAJIŠTĚNÍ KOMUNIKACE NA STAVENIŠTI, VČETNĚ PODJÍŽDĚNÍ ELEKTRICKÉHO VEDENÍ A DALŠÍCH MÉDIÍ (PLYN, PÁRA, VODA AJ.), PROZATÍMNÍ ROZVODY ELEKTŘINY PO STAVENIŠTI, ČERPÁNÍ VODY, NOČNÍ OSVĚTLENÍ

- **Identifikace prací nebo činností, popř. dotčených míst na stavbě:**
 - Příjezd techniky na staveniště
 - Příjezd pracovníků na staveniště
 - Práce s ručním el nářadím

- Čištění nářadí od nečistot
- Prozatímní rozvody NN po staveništi

- **Identifikace rizik souvisejících s prací nebo činností, popř. dotčenými místy na stavbě:**

- Staveništní přípojka NN s proudovým chráničem
- Při práci s el. Nářadím, kontakt s živými částmi
- Při odebírání vody, riziko uklouznutí na mokré podlaze

- **Navržené postupy a opatření:**



- Dopravní napojení staveniště na místní komunikace vyplývá z projektu a souvisí se zařízením staveniště. Příjezd na staveniště je ze strany stávající veřejné komunikace

- Při používání veřejných komunikací je nutno dodržovat podmínky zákona č. 361/2000 Sb. a vyhlášky č. 294/2015 Sb. Je nutno dbát, aby stavební stroje, mechanismy a vozidla neznečišťovaly veřejné vnitrozávodní komunikace a neničily stávající povrch. V případě znečištění je toto nutno neprodleně očistit. Za udržování komunikací na výjezdu ze staveniště je zodpovědný stavbyvedoucí.
- Při výjezdu mimo pozemní komunikace bude tato řízena odpovědným pracovníkem dle dohody s řidičem vozidla. Mimořádnou pozornost nutno věnovat při couvání a výjezdu ze staveniště na vnitrozávodní a pozemní veřejnou komunikaci.
- K dodržování režimu dopravy ze a na staveniště, jakož k povinnosti udržování komunikací ve způsobilém stavu k provozu, jsou jednotliví subdodavatelé zavázáni ve smlouvě o dílo.
- Veškeré el. Zařízení musí mít platné revize.
- Veškeré ruční nářadí, musí být nepoškozené, kompletní dle návodu výrobce vč prodlužovacích kabelů.
- Před použitím nářadí musí být prohlédnuto (v případě zjištění poškození či chybění krytů, prasklin, zlomení součástí, vadného upevnění, poškození spínače a pod) tyto nářadí nepoužívat.
- Umývání znečištěného nářadí provádět venku na travnatém povrchu.
- Při rozliti kapalin uvnitř objektu, urychleně vytřít, v případě chem. Látek použít sorbenty, v případě hořlavých kapalin větrat, odstranit zdroje zapálení.
- Prozatímní rozvody elektřiny na staveništi musí být vedeny tak, aby nemohlo dojít k jejich poškození zejména dopravou na staveništi. V místech pohybu vozidel budou kabely chráněny proti přejíždění. V případě vedení nad komunikacemi musí být vedeny ve výšce, která odpovídá nejvyšší výšce vozidla pohybující se na stavbě + 0,5 m rezerva

F) POSOUZENÍ VNĚJŠÍCH VLIVŮ NA STAVBU, ZEJMÉNA OTŘESŮ OD DOPRAVY, NEBEZPEČÍ POVODNĚ, SESUVU ZEMINY, A KONKRETIZACE OPATŘENÍ PRO PŘÍPAD KRIZOVÉ SITUACE

- **Identifikace prací nebo činností, popř. dotčených míst na stavbě:**

- Stavební úpravy se budou provádět i v blízkosti stávajících a inženýrských sítí
- Strojně hloubené výkopy –v rámci bourání základů

- Bourání kcí staveb- . hrozící zřícení okolních kcí , střechy – vibrace
- **Identifikace rizik souvisejících s prací nebo činností, popř. dotčenými místy na stavbě:**
 - hrozí pád osob do výkopu
 - hrozí pád vozidla do výkopu
 - hrozí převrácení stroje při manipulaci s materiálem a při předpravě materiálu
 - pád břemene na pracovníky i stroje
 - pád materiálu na kolemjdoucí osoby
- **Navržené postupy a opatření:**
 - Zabezpečení pracovníků kolektivní nebo individuální ochranou – zodpovídá zhotovitel.,
 - **Zabezpečení chodců a vozidel mimo / vozidel stavby / v okolí staveniště kolektivní ochranou – před vstupem na staveniště zodpovídá zhotovitel.**
 - Otřesy od nákladní dopravy v prostorech stavby jsou předpokládány, a tudíž musí být zemní práce být zajištěny
 - Strojně hloubené výkopy budou zajištěny proti sesutí před vstupem osob do výkopu.
 - Za mimořádnou událost na stavbě je považována každá nestandardní situace, při které dojde k ohrožení zdraví a životů zúčastněných osob, k jejich zranění nebo smrti. Dále je za mimořádnou událost považována každá dopravní nehoda v rámci staveniště, technická nebo technologická nehoda a situace, při které může být ohroženo životní prostředí.
 - Všichni zhotovitelé jsou povinni si při své činnosti počínat tak, aby mimořádným událostem předcházeli a pravděpodobnost vzniku mimořádné události jejich činností byla minimalizována.
 - Na staveništi musí být dostupná lékárnička první pomoci - zajišťuje hlavní zhotovitel. Pokud k mimořádné události dojde, jsou povinni všichni zhotovitelé přijmout opatření vedoucí k likvidaci této události nebo alespoň ke zmírnění jejích následků. Pokud není likvidace mimořádné události v silách zhotovitelů, musí být bez odkladně povolány jednotky Integrovaného záchranného systému:
 - **Integrovaný záchranný systém** **112**
 - **Zdravotnická záchranná služba** **155**
 - **Policie ČR** **158**
 - **Hasiči** **150**
 - vzniku a průběhu mimořádné události musí být vždy informován koordinátor BOZP, který se rovněž účastní vyšetření jejich příčin.

G) OPATŘENÍ VZTAHUJÍCÍ SE K UMÍSTĚNÍ A ŘEŠENÍ ZAŘÍZENÍ STAVENIŠTĚ, VČETNĚ SITUAČNÍHO VÝKRESU ŠIRŠÍCH VZTAHŮ STAVENIŠTĚ, ŘEŠENÍ SVISLÉ A VODOROVNÉ DOPRAVY OSOB A MATERIÁLU

- **Identifikace prací nebo činností, popř. dotčených míst na stavbě:**
 - Svislá a vodorovná přeprava materiálu ručně
 - Svislá a vodorovná přeprava materiálu stroji
 - Doprava materiálu- skládání a přemísťování jeřábem, traktorbagrem
 - Skladování suti na staveništi
- **Identifikace rizik souvisejících s prací nebo činností, popř. dotčenými místy na stavbě:**
 - Pád materiálů z výšky
 - Náraz břemene

- Překážky v místě stavby
- Práce s břemeny
- Pohyb osob v ohroženém prostoru
- Pohyb kolem výkopu
- Doprava materiálu na místo
- Pád materiálů z výšky- z lešení , střechy kcí

• Navržené postupy a opatření:

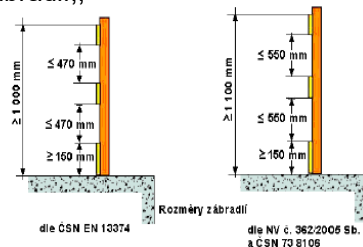
- zajistit prostory pod místem práce, označit tyto prostory bezpečnostními značkami
- (zákaz vstupu, pozor práce ve výšce atd....), sledovat dění nad sebou a nevstupovat do ohroženého prostoru, neprovádět souběžně práce nad sebou, pokud mezi pracovišti nad sebou nebude pevná nebo dočasná stavební konstrukce, používat vhodné OOPP - ochranné přilby, bezpečně zajistit břemena (materiál) při manipulaci s nimi ve výšce a zajistit manipulační prostor jeřábů, bezpečně zajistit břemena (materiál) při jejich uskladnění, dopravě apod., stanovit bezpečnou vzdálenost od překážek, předem určit trasu přesunu, zajištění max. využití mechanizace, demontáže jednotlivých dílů provádět z pohyblivých pracovních plošin, předcházení zdravotním rizikům při práci s břemeny, nepřekračovat maximální přípustnou hmotnost vozidla a maximální přípustnou hmotnost na nápravu vozidla, zajistit stabilitu naloženého vozidla, seznámení obsluhy zařízení / stroje s návodem k obsluze, zpracování technologických postupů pro manipulace s těžkými břemeny, odborná způsobilost vazačů, jeřábníků apod., kontroly a revize vázacích prostředků, kontrola před použitím, jejich vhodná volba.
- Autodoprava po staveništi nebude probíhat, ihned po naložení nákladních aut
- vybouranými materiály nebo odpady naložená auta opustí staveniště. Obsluha nákladních aut bude v prostoru staveniště dbát pokynů zhotovitele.
- Manipulace s materiálem bude prováděna ručně i s pomocí mechanizačních prostředků.
- Pro vertikální dopravu budou využívány autojeřáby (běžných nosností do 30 t), mobilní pracovní plošiny, traktorbagr
- Každý zaměstnavatel zajistí při provozování každého jeřábu zpracování „Systému bezpečné práce“ a splnění ostatních povinností stanovených v technické normě ČSN ISO 12480-1.

H) POSTUPY PRO ZEMNÍ PRÁCE ŘEŠÍCÍ ZAJIŠTĚNÍ PROVÁDĚNÍ VÝKOPŮ, ZEJMÉNA RIZIKO ZASYPÁNÍ OSOB, S OHLEDEM NA DRUHY PAŽENÍ, ŠÍŘKU VÝKOPU, SKLONY SVAHU, TECHNOLOGII UKLÁDÁNÍ SÍTÍ DO VÝKOPU, ZABEZPEČENÍ OKOLNÍCH STAVEB, SNIŽOVÁNÍ A ODVÁDĚNÍ POVRCHOVÉ A PODZEMNÍ VODY

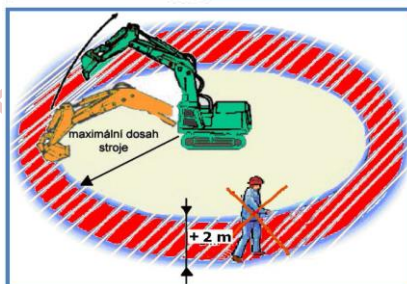
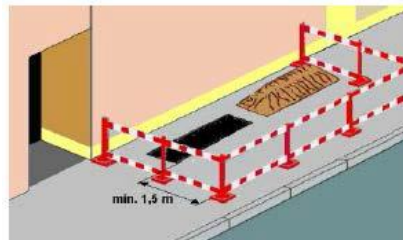
- **Identifikace prací nebo činností, popř. dotčených míst na stavbě:**
 - Výkopy pro vybourání základů
 - Výkopy pro odpojení inženýrských sítí
- **Identifikace rizik souvisejících s prací nebo činností, popř. dotčenými místy na stavbě:**
 - poškození a narušení podzemních vedení (zasažení el. proudem při poškození el. kabelů, výbuch při narušení a poškození plynových potrubí s následným únikem zemního plynu do uzavřených prostor přilehlých objektů, kdy může dojít k iniciaci vytvořené výbušné směsi;
 - pád předmětu, kamene apod. na pracovníka ve výkopu
- **Navržené postupy a opatření:**
 - předem určit způsob zabezpečení staveniště proti vstupu nepovolaných

fyzických osob, zajistit označení hranic staveniště tak, aby byly zřetelně rozeznatelné i za snížené viditelnosti, stanovit lhůty kontrol tohoto zabezpečení (zákaz vstupu nepovolaným fyzickým osobám musí být vyznačen bezpečnostní značkou na všech vstupech, a na přístupových komunikacích, které k nim vedou)

- výkopy zajistit překrytím nebo zábradlím;
- výška horní tyče (madla) nejméně 1,1 m;
- ve vzdálenosti větší než 1,5 m od hrany výkopu lze zajištění provést vhodnou zábranou zamezující přístupu osob do prostoru ohroženého pádem do hloubky. Za vhodnou zábranu se považuje zábradlí, u něhož nemusí být dodrženy požadavky na pevnost ani na zajištění prostoru pod horní tyčí proti propadnutí, přenosné dílcové zábradlí, bezpečnostní značení označující riziko pádu osob upevněné ve výšce horní tyče zábradlí,;



- zábradlí a zábrany přerušit pouze v místech přechodů nebo přejezdů;
- Na staveništi, kde je zamezen vstup nepovolaným osobám, musí být proti pádu fyzických osob do hloubky zajištěny okraje výkopů v těch místech, kde se vnější okraj dopravní komunikace. Na staveništi, kde je zamezen vstup nepovolaným osobám, musí být proti pádu fyzických osob do hloubky zajištěny okraje výkopů v těch místech, kde se vnější okraj dopravní komunikace přibližuje k okraji výkopu na vzdálenost menší než 1,5 m.



- Pokud je u stroje předepsáno zvláštní výstražné signalizační zařízení, je signalizováno uvedení stroje do chodu zvukovým, případně světelným výstražným signálem. Po výstražném signálu uvádí obsluha stroj do chodu až tehdy, když všechny ohrožené fyzické osoby opustily ohrožený prostor; není-li v průvodní dokumentaci stroje stanoveno jinak, je prostor ohrožený činností stroje vymezen maximálním dosahem jeho pracovního zařízení zvětšeným o 2 m. Na nepřehledných pracovištích smí být stroj uveden do provozu až po uplynutí doby postačující k opuštění ohroženého prostoru všemi fyzickými osobami
- dodržovat podmínky stanovené v písemném souhlasu při provádění strojních vykopávek (vyžadovat řízení, dozor, během pracovního nasazení stroje sledovat pracovní prostor atd.); * obnažování potrubí provádět ručně se zvýšenou opatrností;
- obnažené potrubní vedení ve stěně výkopu ihned zajistit proti průhybu, vybočení nebo rozpojení;

I) ZPŮSOB ZAJIŠTĚNÍ BEZBARIÉROVÉHO ŘEŠENÍ NA VEŘEJNÝCH POZEMNÍCH KOMUNIKACÍCH A VEŘEJNÝCH PLOCHÁCH, ZEJMÉNA S OHLEDEM NA ZPŮSOB ZAJIŠTĚNÍ PROTI PÁDU DO VÝKOPU OSOB SE ZRAKOVÝM POSTIŽENÍM

- **Identifikace prací nebo činností, popř. dotčených míst na stavbě:**
 - Práce budou probíhat v uzavřeném staveništi, kde přístup ostatních osob bude zamezen bezpečnostní tabulkou
- **Identifikace rizik souvisejících s prací nebo činností, popř. dotčenými místy na stavbě:**
- **Navržené postupy a opatření:**
 - Označení staveniště a zamezení vstupu nepovolaným osobám
 - V prostoru stavby se NEpočítá s pohybem pěších, protože pracoviště na pozemních komunikacích a veřejných plochách budou zabezpečena oplocením.

J) POSTUPY PRO BETONÁŘSKÉ PRÁCE ŘEŠÍCÍ ZPŮSOB DOPRAVY BETONOVÉ SMĚSI, ZAJIŠTĚNÍ VŠECH FYZICKÝCH OSOB ZDRŽUJÍCÍCH SE NA STAVENIŠTI PROTI PÁDU DO SMĚSI, POHYB PO VÝZTUŽI, PŘÍSTUP K MÍSTŮM BETONÁŽE, PŘEDPOKLÁDANÉ PROVEDENÍ BEDNĚNÍ

- **Identifikace prací nebo činností, popř. dotčených míst na stavbě:**
 - Nebudou prováděna
- **Identifikace rizik souvisejících s prací nebo činností, popř. dotčenými místy na stavbě:**
- **Navržené postupy a opatření:**

K) POSTUPY PRO ZEDNICKÉ PRÁCE ŘEŠÍCÍ ZÁKLADNÍ TECHNOLOGIE ZDĚNÍ ZE VNITŘ OBJEKTU, ZEJMÉNA OCHRANNÉ ZÁBRADLÍ ZVENKU, Z OBVODOVÉHO LEŠENÍ, ZAJIŠŤOVÁNÍ OTVORŮ VE SVISLÉM ZDIVU, DOPRAVU MATERIÁLU PRO ZDĚNÍ, ZAJIŠTĚNÍ POD MÍSTEM PRÁCE VE VÝŠCE A V JEHO OKOLÍ

- **Identifikace prací nebo činností, popř. dotčených míst na stavbě:**
 - Nebudou prováděna
- **Identifikace rizik souvisejících s prací nebo činností, popř. dotčenými místy na stavbě:**

L) POSTUPY PRO MONTÁŽNÍ PRÁCE ŘEŠÍCÍ BEZPEČNOSTNÍ OPATŘENÍ PŘI JEDNOTLIVÝCH MONTÁŽNÍCH OPERACÍCH A S TÍM SPOJENÝCH OPATŘENÍCH PRO ZAJIŠTĚNÍ POMOCNÝCH STAVEBNÍCH KONSTRUKCÍ, PŘÍSTUPY NA MÍSTO MONTÁŽE, ZPŮSOB ZAJIŠŤOVÁNÍ OTVORŮ VZNIKLYCH S POSTUPEM MONTÁŽE, DOPRAVA STAVEBNÍCH DÍLŮ A JEJICH UPEVNĚNÍ A STABILIZACE

- **Identifikace prací nebo činností, popř. dotčených míst na stavbě:**
- Nebudou prováděna

M) POSTUPY PRO BOURACÍ A REKONSTRUKČNÍ PRÁCE ŘEŠÍCÍ ZÁKLADNÍ TECHNOLOGIE BOURÁNÍ, ZEJMÉNA RUČNÍ, STROJNÍ, KOMBINOVANÉ, A ZA VYUŽITÍ VÝBUŠNIN, ZAJIŠTĚNÍ PRACOVÍŠŤ S BOURACÍMI PRACEMI, PODCHYCENÍ BOURANÝCH KONSTRUKCÍ, ODVOZ SUTIN, ZAJIŠTĚNÍ VŠECH FYZICKÝCH OSOB ZDRŽUJÍCÍCH SE NA STAVENÍŠTI VE VÝŠCE, ZABEZPEČENÍ INŽENÝRSKÝCH SÍTÍ, JEJICH NÁHRADNÍ VEDENÍ, ZABEZPEČENÍ OKOLNÍCH OBJEKTŮ A PROSTOR

Identifikace prací nebo činností, popř. dotčených míst na stavbě:

- V rámci demolice dojde k výrazným bouracím pracím, které budou prováděny na etapy. Před zahájením bourání jednotlivých objektů musí být odpojena veškerá TI od předmětné demolovaných částí.

Identifikace rizik souvisejících s prací nebo činností, popř. dotčenými místy na stavbě:

- Ruční manipulace s břemenem
- Manipulace s břemeny jeřábem
- Pád břemene

- **Navržené postupy a opatření:**

Bourací práce budou prováděny podle technologického postupu zpracovaného zhotovitelem a odsouhlaseného koordinátorem BOZP pro realizaci před zahájením práce; nelze současně provádět ruční a strojní bourání.

- Nabouraný materiál bude průběžně odklizen.
- Při bourání budou provedena opatření ke snížení prašnosti.
- Ohrožený prostor musí být v zastavěném území vymezen oplocením o výšce nejméně 1,8 m, pokud tomu použítá technologie bourání nebrání. Není-li možno prostor oplocit, musí být zajištěn jiným vhodným způsobem, například střežením nebo vyloučením provozu.
- Další požadavky se stanoví dle části I Přílohy č. 1 k nařízení vlády č. 591/2006 Sb.
- Zákaz vstupu nepovolaným osobám musí být vyznačen na bezpečnostních tabulkách všech vchodů, přístupů a cest k nim. Okolí a obvod staveniště musí být označeny a vyznačeny tak, aby byly zřetelně viditelné a rozeznatelné.
- Pro označení staveniště - vstupů, popř. i místa uvnitř staveniště se použijí tyto tabulky:
 - „Vstup na staveniště zakázán“ (oplocení a vjezdy)
 - „Nepovolaným vstup zakázán“ (oplocení a vjezdy)
 - „Používejte ochrannou přilbu“ (vjezdy a přístupy ke stavbě)
 - „Nebezpečí pádu materiálu“ (dle situace)
 - „Nebezpečí zřícení“ (dle situace)
 - „Nebezpečí pádu do prohlubně“ (dle situace)
 - „Hlavní vypínač“ (umístění hlavního vypínače staveništního el. zařízení).
- Poznámka: Bezpečnostní značení v žádném nenahrazuje bezpečnostní zařízení (ochranné konstrukce, zábrany, oplocení), v oblasti prevence rizik

má funkci doplňující.

- Vjezdy na staveniště pro motorová vozidla se označují dopravními značkami, upozorňujícími na podmínky provozu vozidel na staveništi.
- Po celou dobu provádění prací musí být zajištěn bezpečný stav pracovních ploch a komunikací; pokud denní světlo nedostačuje, musí být pracovní plochy, prostory a komunikace dostatečně osvětleny umělým světlem.
- Materiál, nářadí a pomůcky musí být uloženy, případně skladovány na bouraném objektu jiných místech ve výškách tak, aby byly po celou dobu uložení zajištěny proti pádu, sklouznutí nebo shození větrem během práce i po jejím ukončení. Konstrukce pro práce ve výškách se nesmí přetěžovat. Hmotnost materiálu, zařízení, pomůcek, nářadí včetně počtu osob nesmí přesahovat povolené normové nahodilé zatížení konstrukce.
- Prostory, nad kterými se pracuje, musí být vždy bezpečně zajištěny, aby nedošlo k ohrožení pracovníků a zájmu jiných osob a zvířat. Vedoucí práce musí vyloučit přítomnost osob v pásmu možné pádu materiálu a v nebezpečných prostorách, kde nemají určenou práci.
- Za bezpečné zajištění ohrožených prostorů se považuje:
 - a) vyloučení provozu –
 - b) použití ochranné konstrukce
- Ochranné pásmo, vymezuje ohrožený prostor musí mít šířku od okraje pracoviště nebo pracovní podlahy nejméně 1,5 m při práci ve výšce od 3 m do 10 m včetně,
- Nezávažnější nebezpečí při provádění bouracích a rekonstrukčních prací:
 - zasažení pracovníka nebo i cizí osoby spadlým materiálem z výšky (nebezpečné je zejména zranění hlavy),
 - pád materiálu nebo části konstrukce v důsledku nesprávného způsobu bourání na osoby,
 - pád pracovníků z výšky z volného nezajištěného okraje bouraného objektu a při bourání střeš, obvodových zdí, stropů, pád z výšky stržením při shazování částí střechy,
 - propíchnutí chodidla hřebíky a jinými ostrohrannými částmi, pořezání sklem apod.
 - Zachycení jeřábem přemísťovaného břemene o materiál a jeho následné zřízení a pád na osobu; pád jeřábem přemísťovaného břemene, náraz, zachycení a zasažení pracovníka břemenem;
 - kontakt, případně pád břemene na vazače po neodborném uvázání a rozhoupání břemene, při vysmeknutí smyčky lana z háku jeřábu nebo při přetržení vázacího lana;
 - přiražení a přitlačení pracovníka k pevné konstrukci v důsledku nežádoucího pohybu břemene – při jeho zhrounutí.
 - ohrožení zraku osob v důsledku zvýšeného rozptylu stavební suť a prachu,
 - působení nebezpečných toxických nebo respiračních látek (unikající chemické látky z narušených potrubí, zaprášení plic např. při bourání azbestocementových krytin bez použití ochrany dýchadel apod.),
 - zasažení osoby elektrickým proudem v důsledku neodpojené elektroinstalace (např. při kropení).

N) ŘEŠENÍ MONTÁŽE STROPŮ, VČETNĚ POMOCNÝCH KONSTRUKCÍ, OPATŘENÍ ZAJIŠTĚNÍ BEZPEČNÉ A ZDRAVÍ NEOHROŽUJÍCÍ PRÁCE VE VÝŠCE PO OBVODU A V MÍSTĚ MONTÁŽE, DOPRAVA MATERIÁLU, ZAJIŠTĚNÍ POD PRACÍ VE VÝŠCE

- **Identifikace prací a činností, popř. dotčených míst na stavbě:**
- Nebudou prováděna

O) POSTUPY PRO PRÁCI VE VÝŠKÁCH ŘEŠÍCÍ ZPŮSOB ZAJIŠTĚNÍ PROTI PÁDU NA VOLNÉM OKRAJI, PROTI SKLOUZnutí, PROTI PROPADnutí STŘEŠNÍ KONSTRUKCÍ, DOPRAVU MATERIÁLU, KONKRÉTNÍ ZPŮSOB ZAJIŠTĚNÍ PRACÍ VE VÝŠCE; PŘI NAVRHOVÁNÍ OSOBNÍHO ZAJIŠTĚNÍ OSOB URČIT SYSTÉM ZACHYCENÍ PROTI PÁDU, VČETNĚ URČENÍ ZPŮSOBU KOTVENÍ PRO ZAJIŠTĚNÍ OSOB PROTI PÁDU OSOBNÍMI OCHRANNÝMI PRACOVNÍMI PROSTŘEDKY, POKUD NEBYLO MOŽNÉ PŘEDNOSTNĚ UŽÍT PROSTŘEDKŮ KOLEKTIVNÍ OCHRANY PŘED PROSTŘEDKY OSOBNÍ OCHRANY

• **Identifikace prací nebo činností, popř. dotčených míst na stavbě:**

- Výstavba a demontáž lešení
- Pohyb nepovolaných osob po staveništi
- Průchod zaměstnanců provozu stavenišť
- Pohyb osob kolem staveniště
- Pohyb vozidel provozu kolem staveniště
- Pohyb nepovolaných osob po staveništi
- Průchod stavenišť
- Pohyb osob kolem staveniště

• **Identifikace rizik souvisejících s prací nebo činností, popř. dotčenými místy na stavbě:**

- Pád z výšky přes volný okraj
- Pád z výšky přes zábradlí plošiny
- Ohrožený prostor pod výše uvedenými činnostmi ve výšce

• **Navržené postupy a opatření:**

- Povětrnostní podmínky
 - ✓ Práce ve výškách v prostorách nechráněných proti povětrnostním vlivům musí být přerušeny:
 - ✓ při bouři, silném dešti, sněžení, tvorbě námrazy,
 - ✓ při dohlednosti menší než 30 m,
 - ✓ při teplotě prostředí nižší než -10 °C,
 - ✓ při větru o rychlosti nad 8 MS-1 (síla větru 5 stupňů Bf) při práci na zavěšených pracovních plošinách, pojízdných lešeních, žebřících nad 5 m výšky práce a při použití závěsu na laně u pracovních polohovacích systémů; v ostatních případech silný vítr o rychlosti nad 11 MS-1 (síla větru 6 stupňů Bf),
 - ✓ 10,7 m/s (povinnost měřit rychlost větru je stanovena od výšky pracovní podlahy 20 m a vyšší).
- Pomocné stavební konstrukce budou provedeny oprávněnou osobou a předány k užívání písemně (lešení, schodiště),
 - Kozová lešení budou použita pouze pro práce u výšky zvýšeného pracoviště do 150cm,
 - Stavebnicová lešení budou montována a používána podle návodu výrobce,
 - Žebříky budou používány pouze přístup na zvýšená pracoviště (přesah výstupní úrovně min. 1,1m, ukotvení), případně pro jednoduché práce bez použití elektrického ručního nářadí,
 - Stroje budou obsluhovány pouze zaškolenou obsluhou a zajištěny proti neoprávněnému použití; vrátky a výtahy musí být před předáním k používání revidovány.

P) ZAJIŠTĚNÍ DALŠÍCH POŽADAVKŮ NA BEZPEČNOST PRÁCE, ZEJMÉNA DOPRAVU MATERIÁLU, JEHO SKLADOVÁNÍ NA PRACOVIŠTI, ZAJIŠTĚNÍ PRACOVIŠTĚ Z HLEDISKA POŽADAVKŮ PŘI PRÁCI VE VÝŠCE, OPATŘENÍ VZTAHUJÍCÍ SE K POMOCNÝM STAVEBNÍM KONSTRUKCÍM POUŽITÝM PRO JEDNOTLIVÉ PRÁCE, POUŽITÍ STROJŮ

• **Identifikace prací nebo činností, popř. dotčených míst na stavbě:**

- Pohyb po staveništi
- Další body viz část C písmeno „o“
- Jednání v Unimo buňkách – pokud budou na staveništi
- **Identifikace rizik souvisejících s prací nebo činností, popř. dotčenými místy na stavbě:**
 - Ohrožený prostor pod výše uvedenými činnostmi ve výšce
 - Pád z výšky přes volný vnitřní okraj DSK
 - Požár unimo buňky
- **Navržené postupy a opatření:**
 - **Zdvihací práce – přesun materiálů**
 - Při provádění přesunů prvků (skládání či nakládání materiálu) mohou být používány autojeřáby a jiná zařízení. Pro používání zdvihacích zařízení (dále jen ZZ) musí být zpracován každým zhotovitelem (provádějícím práce se ZZ na staveništi) požadujícím manipulaci s břemeny Systém bezpečné práce dle požadavku ČSN ISO 12480-1 pro tuto stavbu, a to včetně určení pověřené osoby a stanovení případných předností při souběžné práci více ZZ.
 - **Signalizace**
 - Vazač s obsluhou zdvihacího zařízení určí jednoznačný způsob dohodnuté signalizace. Pokyny obsluze může dávat pouze jeden pracovník určený k manipulaci s materiálem, který je rozlišen od ostatních pracovníků pomocí zřetelné a nezaměnitelné úpravy pracovního oděvu jasná barevná vesta, páska na rukávu, vybaven vysílačkou).
 - Při manipulaci s materiálem pomocí zdvihacího zařízení odpovídá každý zhotovitel stavby, že pracovníci provádějící manipulaci s materiálem mají platná oprávnění (**vazačský průkaz**) a **pracovníci obsluhující zdvihací zařízení platný jeřábnický průkaz a jsou prokazatelně seznámeni se zpracovaným systémem bezpečné práce pro provoz zdvihacího zařízení na staveništi.**
 - **Vázací prvky**

Před každým použitím musí být vázací prvky zkontrolovány na výskyt vad a na správnost identifikace a specifikace (štítek). Vadný nebo neoznačený vázací prvek se nesmí pro vázání břemen použít a musí se předložit kompetentní osobě ke kontrole. U vázacího prvku v předem stanovené lhůtě se musí provádět kontroly na výskyt vad nebo poškození, včetně poškození skrytých pod nečistotami, které by mohly negativně ovlivnit jeho další bezpečné používání. Tyto kontroly musí zahrnovat všechny komponenty a zvedací příslušenství, které jsou nedílnou součástí vázacího prvku. Existují-li pochybnosti o jeho vhodnosti k používání nebo pokud se některé z požadovaného značení ztratilo nebo stalo nečitelným, musí být vázací prvek vyřazen z používání a předložen kompetentní osobě ke kontrole.

 - Kusový materiál pro stavbu bude skladován ve skladech a v kontejnerech, které jsou součástí zařízení staveniště nebo na vyhrazených skladových plochách staveniště.
 - Nebezpečné chemické látky a chemické přípravky (CHLP) musí být skladovány v obalech s označením druhu a způsobu skladování, který určuje výrobce, označeny v souladu s požadavky zvláštních právních předpisů a o zacházení s nimi musí být všichni v úvahu přicházející zaměstnanci seznámeni před započetím práce. Hodnocení rizik z hlediska použitých CHLP a další podmínky zacházení s nimi jsou uvedeny v bezpečnostních listech, případně zpracovaných Pravidlech, která jsou součástí předepsané dokumentace stavby a dále v katalogu rizik.
 - Technické plyny budou na staveništi skladovány dle předepsaných podmínek k tomu určených prostorách. Sklad s umístěním těchto plynů bude označen předepsanými tabulkami upozorňující na nebezpečí jak po stránce nebezpečných chemických látek, tak po stránce požární bezpečnosti.
 - Materiál bude skladován tak, aby neohrozil jednotlivé nájemce areálu a byla zachována obslužnost zásobujících komunikací.
 - V případě umístění zařízení staveniště Unimo sestavou. Každá Unimo buňka musí být vybavena 1 ks PHP o náplni min. 6 kg hasební látky.

- Na stavbě budou prováděny pravidelné bezpečnostní školení a pohyb pracovníků a postup prací bude průběžně kontrolován odpovědnými pracovníky zadavatele a stavbyvedoucími zhotovitelů a zapisován do denních zápisů ve stavebním deníku.
- Před započítím jednotlivých prací určuje odpovědný pracovník zadavatele nezbytná opatření k zajištění bezpečnosti práce.

Q) POSTUPY ŘEŠÍCÍ JEDNOTLIVÉ PRÁCE A ČINNOSTI A STANOVÍCÍ OPATŘENÍ PRO PROLÍNÁNÍ A SOUBĚH JEDNOTLIVÝCH PRACÍ, ZEJMÉNA VYUŽITÍ VÍCE JEŘÁBŮ NA JEDNOM STAVENÍŠTI A PRÁCE ZA SOUČASNÉHO PROVOZU VEŘEJNÝCH DOPRAVNÍCH PROSTŘEDKŮ

• Identifikace prací nebo činností, popř. dotčených míst na stavbě:

- PRÁCE NA STAVENÍŠTI

• Identifikace rizik souvisejících s prací nebo činností, popř. dotčenými místy na stavbě:

- viz ostatní body v plánu BOZP

• Navržené postupy a opatření:

• Zásady při souběhu prací

Vzhledem k rozpracovanosti časového harmonogramu v době vypracování plánu BOZP nelze vyloučit vznik rizik při souběhu prováděných prací. Základní opatření jsou uvedena níže, podrobně budou stanovena v plánu aktualizovaném koordinátorem BOZP při realizaci stavby.

Informování zhotovitelů

Při veškerém provádění prací na více pracovištích nad sebou o této skutečnosti budou pracovníci všech zhotovitelů před nástupem na pracoviště informováni a budou vybaveni předepsanými OOPP. Informování bude stvrzeno zápisem do stavebního deníku. Práce na více pracovištích nad sebou, zajištění ohroženého prostoru pod pracovišti ve výšce Ohrožený prostor pod pracovišti ve výšce bude po dobu provádění prací vyznačen pomocí bezpečnostní pásky. Do ohroženého prostoru bude zamezen vstup nepovolaným osobám, toto bude zajištěno osazením bezpečnostní tabulky „ZÁKAZ VSTUPU“. Vyznačení ochranného pásma bude odstraněno po ukončení prací.

Při krátkodobém souběžném provádění prací na více pracovištích nad sebou o této skutečnosti budou pracovníci před nástupem na pracoviště informováni a budou vybaveni předepsanými OOPP pro ochranu hlavy.

• Všeobecné povinnosti zhotovitelů

- ✓ Zhotovitel stavby je povinen nejpozději do 8 dnů před zahájením prací na staveništi doložit, že informoval koordinátora o rizicích vznikajících při pracovních nebo technologických postupech, které zvolil.
- ✓ Zhotovitel je povinen poskytovat koordinátorovi součinnost potřebnou pro plnění jeho úkolů po celou dobu svého zapojení do realizace stavby, zejména mu včas předávat informace a podklady pro zhotovení plánu bezpečnosti a ochrany zdraví při práci, brát v úvahu podněty a pokyny koordinátora a postupovat podle dohodnutých opatření.
- ✓ Zhotovitel je povinen umožnit koordinátorovi BOZP provedení kontroly na svém pracovišti, akceptovat pokyny koordinátora BOZP, respektovat připomínky a návrhy v oblasti BOZP (zvýšení úrovně BOZP, bezpečnostní značení, zákaz činnosti ohrožující zdraví a život ostatních osob, majetek a životní prostředí).
- ✓ Jiná fyzická osoba, která se osobně podílí na zhotovení stavby a která nezaměstnává zaměstnance, je povinna poskytnout zhotoviteli a koordinátorovi potřebnou součinnost a postupovat podle pokynů nebo opatření k zajištění bezpečné a zdravé neohrožující práce stanovených zhotovitelem stavby. Jiná osoba informuje zhotovitele stavby nejpozději do 5-ti pracovních dnů před převzetím pracoviště, a není-li to ze závažných důvodů možné, bez zbytečného

odkladu o všech okolnostech, které by mohly při její činnosti na staveništi vést k ohrožení života a poškození zdraví dalších fyzických osob zdržujících se na staveništi s vědomím zhotovitele.

- ✓ Každý zhotovitel prací, který objednává k realizaci prací dalšího zhotovitele prací = podzhotovitele, je povinen o této skutečnosti **informovat zadavatele (investora) a koordinátora BOZP**, a to před nástupem pracovníků nového podzhotovitele na stavbu.
- ✓ Všichni zhotovitelé, ať už právnické nebo podnikající fyzické osoby, jsou zodpovědní za zajištění BOZP při výkonu všech svých činností v souladu s právními předpisy ČR (přehled platných předpisů je uveden v příloze č. 2), a to na svých pracovištích a pro všechny své pracovníky (zaměstnance). Pokud je pro činnost vykonávanou pracovníky zhotovitele vyžadována právními předpisy ČR zvláštní způsobilost, odbornost nebo kvalifikace (dále jen způsobilost) je povinností zhotovitele zajistit, aby každou takovou činnost vykonávali pouze způsobilí pracovníci (zaměstnanci). V opačném případě může být zhotovitel ze staveniště vykázán.
- ✓ Zhotovitel je povinen spolupracovat s koordinátorem BOZP při aktualizaci plánu BOZP.

R) ZAJIŠTĚNÍ ORGANIZACE A ČASOVÉ POSLOUPNOSTI NEBO SOUSLEDNOSTI PRACÍ VYKONÁVANÝCH PŘI REALIZACI STAVBY S PROVÁDĚNÍM TUNELÁŘSKÝCH A PODZEMNÍ PRACÍ, PRO KTERÉ JSOU POŽADAVKY NA BEZPEČNOSTNÍ OPATŘENÍ STANOVENY ZVLÁŠTNÍM PRÁVNÍM PŘEDPISEM

• Identifikace prací nebo činností, popř. dotčených míst na stavbě:

Nebudou prováděny

S) ZAJIŠTĚNÍ BEZPEČNOSTNÍCH OPATŘENÍ VE SPOJENÍ S PRACÍ VE VÝŠCE A NAD VOLNOU HLOUBKOU, PŘI PROVÁDĚNÍ DOKONČOVACÍCH PRACÍ A PRACÍ POMOCNÉ STAVEBNÍ VÝROBY, ZEJMÉNA PŘI MONTÁŽI ANTÉN A HROMOSVODŮ, OSAZOVÁNÍ OKEN, MONTÁŽI ZÁBRADLÍ, VODOROVNÉ IZOLACE BALKÓNŮ, TERAS A STŘECH, PŘI MONTÁŽI VÝTAHŮ, VZDUCHOTECHNIKY, KLIMATIZACÍ, PŘI PROVÁDĚNÍ NÁTĚRŮ KONSTRUKCÍ A FASÁD A PŘI DOKONČOVACÍCH PRACÍCH KOLEM OBJEKTU, NAPŘ. CHODNÍKY, OSVĚTLENÍ, A PŘI PROVÁDĚNÍ UDRŽOVACÍCH PRACÍ

• Identifikace prací nebo činností, popř. dotčených míst na stavbě:

- Montáž lešení při bourání

• Identifikace rizik souvisejících s prací nebo činností, popř. dotčenými místy na stavbě:

- Pád do hloubky
- Pád z výšky
- Ohrožený prostor pod výše uvedenými činnostmi ve výšce
- Používání, pohonných hmot.,
- Manipulace s plamenem (svařování) za přítomnosti hořlavých látek

• Navržené postupy a opatření:

- Vedoucí zaměstnanec zajistí, aby pracovní postup, při němž fyzická osoba provádějící práce postupuje směrem vzad, nebyl použit ve vzdálenosti menší než 1,5 m od volného okraje pracoviště ve výšce v případě že nebude provedeno opatření kolektivní ochrany

- Vedoucí zaměstnanec zajistí, aby svařování neprováděly fyzické osoby, které nejsou odborně způsobilé podle zvláštního právního předpisu, které nejsou seznámeny s technologickým postupem a s návodem na používání příslušného zařízení.
- Možné ohrožení zdraví a života hrozí zejména při pohybu osob po koruně hráze řeší bod C písmeno „o“
- Pro bezpečné montážní práce lešení a demontáže zábradlí práce na střeše je nutno instalovat v průběhu výstavby systém kotvicích bodů, které zajistí bezpečnost pracovníků na 100% plochy střechy). Provedení kotevních bodů musí být v souladu s ČSN EN 795.

• LEŠENÁŘSKÉ PRÁCE

- ✓ U konstrukcí pojízdných a volně stojících lešení se jejich stabilita zajišťuje vhodnou volbou rozměrů základny v poměru k výšce lešení nebo použitím přídatné zátěže v dolní části lešení, případně zvětšením rozměrů základny pomocí stabilizátorů.
- ✓ Při montáži musí být každá součást konstrukce odborně prohlédnuta (nutnost splnění vlastností dle ČSN). a při následném osazení na místo určení ihned připevněna. Současně s postupem montáže musí být zajišťována prostorová tuhost a stabilita konstrukce, jakož i vybavení a vystrojení všemi doplňkovými součástmi (zábradlí, podlahy, výstupy, apod.) v jednotlivých postupových úrovních (patrech).
- ✓ Při demontáži (opačný postup, než byla prováděna montáž), musí být v každé fázi zajištěna stabilita a tuhost zbytku demontované konstrukce, přičemž platí zákaz shazování součástí lešení. Při montáži a demontáži lešení musí pracovníci používat přidělené OOPP, zvláště ochranné přilby a vhodné prostředky osobního zabezpečení (zachycovací postroj, apod.). Vzniknou-li nepříznivé podmínky, například menší dohlednost než 30 m, větší síla větru než 8m/s, námraza, bouřka atd., musí být práce přerušena. Montáž a demontáž lešení mohou provádět pouze pracovníci s odpovídající kvalifikací, tj. odbornou způsobilostí, doloženou lešenářským průkazem a způsobilostí zdravotní, posouzenou lékařskou prohlídkou. Kopie bude doložena Koordinátoru BOZP
- ✓ Výška zábradlí musí být nejméně 1,1 m, u zárážky 15 cm. Zábradlí u vnitřních okrajů pracovních podlah se nemusí provádět, pokud mezera mezipodlahou a přilehlou stěnou není širší než 25 cm. Přístup pracovníků na podlahy lešení se zpravidla zajišťuje pomocí výstupových žebříků.
- ✓ Výstupy do jednotlivých pater lešení nesmějí být nad sebou a nelze je provádět průběžně přes dvě a více pater.

• Žebříky – pravidla pro používání

- ✓ žebřík použít pouze v případech, kdy použití jiných bezpečnějších prostředků není možné
- ✓ žebřík musí být vždy ve stabilní poloze - zajistit proti posunutí
- ✓ pouze jeden pracovník, obličejem vždy k žebříku
- ✓ břemena o hmotnosti max. do 15 kg
- ✓ sklon > 2,5:1, přesah horního konce nad výstupovou plochou min. 1,1m, za přičlemin min. 0,18m, nástupní plocha před žebříkem min. 0,6m
- ✓ bezpečná vzdálenost od horního konce žebříku - vzdálenost chodidel min. 0,8m, u dvojitého žebříku min. 0,5m
- ✓ přenosný žebřík – délka max. 12 m
- ✓ pokud zaměstnanec stojí chodidly ve výšce > 5m, musí být zajištěn proti pádu systémy pro zachycení pádu
- ✓ provazový žebřík – zákaz práce – pouze pro výstup a sestup
- ✓ žebříky dvojité (štafle) musí být vybaveny zajišťovacím řetízkem, lankem nebo podobným zajištěním proti samovolnému pohybu
- ✓ chodidla pracovníka musí být při práci nejméně 0,5 metru od horního okraje.
- ✓ kontrola žebříku se provádí při každém vydání ze skladu, před vlastním použitím a při opětovném vrácení do skladu. Poškozené žebříky vyřadit a v žádném případě nepoužívat.

STAVEBNÍCH A DALŠÍCH PRACÍ A ČINNOSTÍ V OBJEKTECH ZA JEJICH PROVOZU, VČETNĚ ČASOVÉHO HARMONOGRAMU TĚCHTO PRACÍ A ČINNOSTÍ

- **Identifikace prací nebo činností, popř. dotčených míst na stavbě:**
 - Práce v blízkosti inženýrských sítí
- **Identifikace rizik souvisejících s prací nebo činností, popř. dotčenými místy na stavbě:**
 - riziko hluku (např. stroje, mechanismy, nářadí apod.)
 - -riziko vibrací (např. používání ručních nářadí)
 - -fyzická zátěž (např. manipulace s materiálem)
- **Navržené postupy a opatření:**
 - ✓ Stavba bude většinou prováděna v denní době od 6:00 do 22:00 hod. Mimo tuto dobu bude stavba bez hlukové zátěže. Dodavatelé jsou povinni zajišťovat postup výstavby tak, aby bylo nepříznivých vlivů stavební činnosti na životní prostředí co nejméně.
 - ✓ Musí komplexně zajišťovat péči o čistotu a pořádek při výstavbě podle těchto zásad:
 - ✓ ochrana proti hluku a vibracím (uplatňovat dostupná opatření ke snížení hlučnosti především stavebních strojů, nářadí, nasazením vhodných strojů, pravidelnou technickou údržbou)
 - ✓ Práce způsobující hluk (při použití ručního el. nářadí) budou prováděny pouze přes den.
 - ✓ Ostatní opatření plynou ze zásad organizace výstavby v projektové dokumentaci
 - ✓ Harmonogram prováděných prací tvoří přílohu tohoto plánu.
 - ✓ při startování válce se přesvědčit o tom, zda se nemůže dát válec samovolně do pohybu; * při práci ve svahu ovládat válec tak, aby obsluha byla stále nad válcem; * při zpětné jízdě válce vést válec ze strany (aby nedošlo k přitlačení obsluhy mezi oj a překážku)
- **Osobní ochranné pracovní pomůcky (OOPP) :**
 - ✓ Hlavní zhotovitel odpovídá, že všichni jeho pracovníci a osoby zdržující se s jeho souhlasem na stavbě (včetně pracovníků jeho ostatních zhotovitelů) budou vybaveni příslušnými OOPP, a to vždy ochrannou pracovní obuví, ochrannou přilbou a dále podle rizika práce na příslušném pracovišti.
 - ✓ Jedná se o minimální seznam následujících prací a činností ve vazbě na OOPP hlavy, nohou, zraku, sluchu, dýchacích orgánů, těla, paží, rukou atd.
 - a) ochrana hlavy – ochranná přilba:
 - ✓ stavební práce
 - ✓ práce ve výškách
 - ✓ práce v blízkosti zdvihů, zdvihacích zařízení, jeřábů a dopravníků
 - ✓ manipulace s materiálem
 - b) ochrana nohou – obuv s podešví odolnou proti propíchnutí:
 - ✓ veškeré stavební práce
 - c) ochrana zraku nebo obličeje – ochranné brýle, obličejové štíty:
 - ✓ tváření, broušení, rozrušování
 - ✓ utěsňování a sekání
 - d) ochrana sluchu – chrániče sluchu:
 - ✓ práce s kompresory a pneumatickými vrtačkami
 - ✓ obsluha zemních a stavebních strojů
 - e) ochrana dýchacích orgánů – respirátory, dýchací přístroje:
 - ✓ práce s nebezpečnými látkami
 - ✓ bourací a demontážní práce
 - f) ochrana těla, paží a rukou – ochranné oděvy:
 - ✓ veškeré stavební práce
 - g) rukavice:
 - ✓ veškeré stavební práce,

h) bezpečnostní pásy, postroje a bezpečnostní lana:

- ✓ práce na konstrukcích,
- ✓ montáž stavebních prefabrikátů,
- ✓ práce ve výškách a nad prohlubněmi,

Všichni pracovníci na stavbě musí být vybaveni OOPP dle identifikace rizik zpracované jejich zaměstnavatelem. Minimální vybavení OOPP sestává z pracovní přilby, pracovního oděvu, reflexní vesty, pracovní obuvi a z pracovních rukavic. Bez těchto OOPP nesmí být pracovníkovi umožněno provádění prací.

- ✓ Zaměstnanci zhotovitelů jsou povinni na staveništi používat ochranné přilby, nebude-li koordinátorem BOZP stanoveno jinak.
- ✓ Zhotovitel je povinen přerušit práci, jakmile by její další pokračování vedlo k ohrožení životů nebo zdraví fyzických osob na staveništi nebo v jeho okolí, popřípadě k ohrožení majetku nebo životního prostředí vlivem nepříznivých povětrnostních vlivů, nevyhovujícího technického stavu konstrukce nebo stroje, živelné události, popř. vlivem jiných nepředvídatelných událostí.
- ✓ Při přerušení práce je povinen zhotovitel zajistit provedení nezbytných opatření k ochraně bezpečnosti a zdraví fyzických osob a vyhotoví zápis o provedených opatřeních.

Každý pracovník musí plnit na stavbě požadavky na bezpečnost práce, mezi které patří zejména:

- ✓ počínat si při práci tak, aby neohrozil zdraví své ani svých spolupracovníků, dodržovat předpisy o bezpečnosti a ochraně zdraví při práci a předepsané pracovní postupy,
- ✓ při práci vždy myslet na bezpečnost svého jednání a nepřeceňovat své schopnosti,
- ✓ neuvádět do chodu stroj nebo zařízení, pokud se nepřesvědčil, že tím neohrozí zdraví nebo život svůj či jiné osoby,
- ✓ neprovádět práce, pro něž není poučen ani vyškolen, zejména práce, které vyžadují zvláštní odbornou kvalifikaci (např. jeřábník, vazač, obsluha stavebního stroje ...),
- ✓ dodržovat pořádek na pracovištích a komunikacích na stavbě,
- ✓ každý úraz si dát řádně ošetřit a ihned jej hlásit nejbližší nadřízenému a koordinátorovi BOZP stavby,
- ✓ při zjištění nedostatků v oblasti BOZP, které zaměstnanec nemůže sám odstranit,
- ✓ informovat o nich neodkladně nadřízeného,
- ✓ používat při práci ochranná zařízení a předepsané osobní ochranné pracovní prostředky, včetně ochranné přilby
- ✓ dodržovat protipožární opatření, ochraňovat životní prostředí
- ✓ Pracovníkům je na stavbě zakázáno především:
- ✓ vstupovat na stavbu pod vlivem alkoholu, požívat alkohol na stavbě a v průběhu pracovní doby i mimo areál stavby,
- ✓ odstraňovat nebo poškozovat bezpečnostní zařízení, kryty, značky,
- ✓ opravovat a čistit stroje, přístroje a jejich součásti, pokud jsou tyto v pohybu a pokud není spolehlivě zajištěno, že se nemohou samovolně rozběhnout,
- ✓ bez vědomí nadřízeného neopouštět pracoviště.

Před zahájením prací zabezpečí odpovědný zástupce hlavního zhotovitele

- ✓ (stavbyvedoucí) na stavbě zejména:
- ✓ způsob přivolání rychlé lékařské pomoci viz. zpracovaný traumatologický plán hlavního zhotovitele stavby, vybavení stavby skříňkami první pomoci - lékárníčkami podle počtu pracovníků,
- ✓ způsob přivolání hasičů viz. dokumentace požární ochrany (požární poplachové směrnice atd.) hlavního zhotovitele stavby, instalaci a označení hasících přístrojů na stavbě,
- ✓ prokazatelné seznámení všech pracovníků (včetně pracovníků svých zhotovitelů) s riziky na dané stavbě v rozsahu stanoveném tímto Plánem BOZP a svou interní dokumentací BOZP,

U) POSTUPY PRO OPATŘENÍ VYPLÝVAJÍCÍ ZE SPECIFICKÝCH POŽADAVKŮ NA STAVBU,

NAPŘÍKLAD Z KONZULTACÍ S ORGÁNY INSPEKCE PRÁCE, STAVEBNÍMI ÚŘADY, ORGÁNY OCHRANY VEŘEJNÉHO ZDRAVÍ A DALŠÍMI ORGÁNY PODLE ZVLÁŠTNÍCH PRÁVNÍCH PŘEDPISŮ

- **Identifikace prací nebo činností, popř. dotčených míst na stavbě:**
 - Práce v blízkosti inženýrských sítí
- **Identifikace rizik souvisejících s prací nebo činností, popř. dotčenými místy na stavbě:**
viz rizika
- **Navržené postupy a opatření:**
 - -Kontrolní dny BOZP na staveništi
 - Kontrolní dny k dodržování Plánu BOZP budou probíhat po dohodě koordinátora BOZP se zadavatelem a se zhotoviteli). Z kontrolních dnů bude proveden samostatný zápis s odkazem ve stavebního deníku.
 - Na kontrolní dny BOZP budou přítomni:
 - - zodpovědný stavbyvedoucí hlavního zhotovitele stavby,
 - - koordinátor BOZP,
 - - zástupce zadavatele stavby,
 - - zástupci zhotovitelů, kteří budou vyzváni koordinátorem BOZP

V) POSTUPY PRO OPATŘENÍ VYPLÝVAJÍCÍ ZE SPECIFICKÝCH POŽADAVKŮ NA PRÁCE A ČINNOSTI SPOJENÉ ZEJMÉNA S POUŽÍVÁNÍM TOXICKÝCH CHEMICKÝCH LÁTEK, CHEMICKÝCH LÁTEK KLASIFIKOVANÝCH JAKO TOXICKÉ KATEGORIE 3 NEBO TOXICKÉ PRO SPECIFICKÉ CÍLOVÉ ORGÁNY PO JEDNORÁZOVÉ NEBO OPAKOVANÉ EXPOZICI KATEGORIE 1 PODLE PŘÍMO POUŽITELNÉHO PŘEDPISU EVROPSKÉ UNIE UPRAVUJÍCÍHO KLASIFIKACI, OZNAČOVÁNÍ A BALENÍ LÁTEK A SMĚSÍ, IONIZUJÍCÍHO ZÁŘENÍ A VÝBUŠNIN A S VÝSKYTEM AZBESTU

plán Bozp bude předán zhotoviteli v tištěné verzi, objednateli v elektronické verzi. Plán BOZP bude uložen současně s PD ověřené stavebním úřadem a stavebního deníku.

D. Seznam příloh

1 Prohlášení o seznámení s Plánem BOZP:

- a/ odpovědného zástupce zhotovitele
- b/ odpovědného zástupce objednatele
- c/ nevyužito
- d/ seznámení pracovníků zhotovitele, objednatele, nájemce HST

2/ Prohlášení o seznámení s Plánem BOZP subzhotovitele

- a/ odpovědného zástupce subzhotovitele
- b/ seznámení pracovníků subzhotovitele

3/ Seznam právních předpisů

4/ Zásady první pomoci

5/ Rozsah kontroly Koordinátora

6/ Hmg stavby – bude dodán po zpracování zhotovitelem

7/ Registr rizik a bezpečnostních opatření k pracím souvisejících se stavbou

8/ Kopie ohlášení na OIP

9/ Technologické postupy – veškeré budou trvale uloženy v tištěné formě na stavbě u stavbyvedoucího.

Verze č.	Ze dne	Podpis
01		

Vypracoval:

Ing. Jiří Dvořák

"Demolice RD - Masarykovo nám. 109, Třebíč"